

Интерактивная презентация предполагает изучение материала по храмовой культуре. Содержит анимированные слайды с изображением фотографий собора Рождества Христова

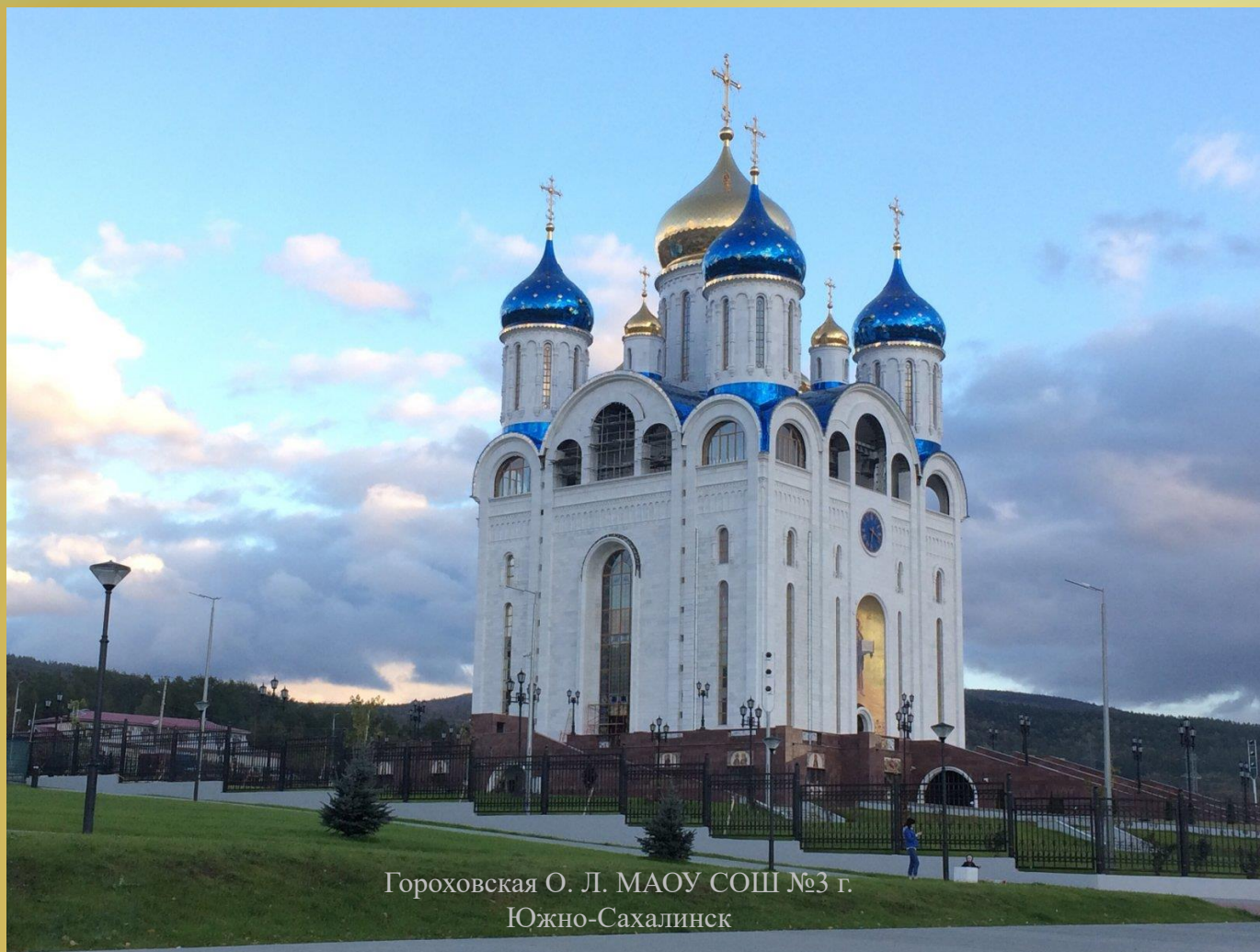
г. Южно-Сахалинска. В третьем слайде презентации, имеется гиперссылка на историю создания Собора и видео установки куполов.

Данные слайды анимированные и не требуют переключения по щелчку мыши, достаточно только кликать на гиперссылки в виде перышка, после остановки анимации. Если Вы уже кликнули на гиперссылку и слайд с фотографией вернул Вас на слайд с понятием обратно, кликните мышью в любом месте. В презентации содержатся слайды и без гиперссылок.

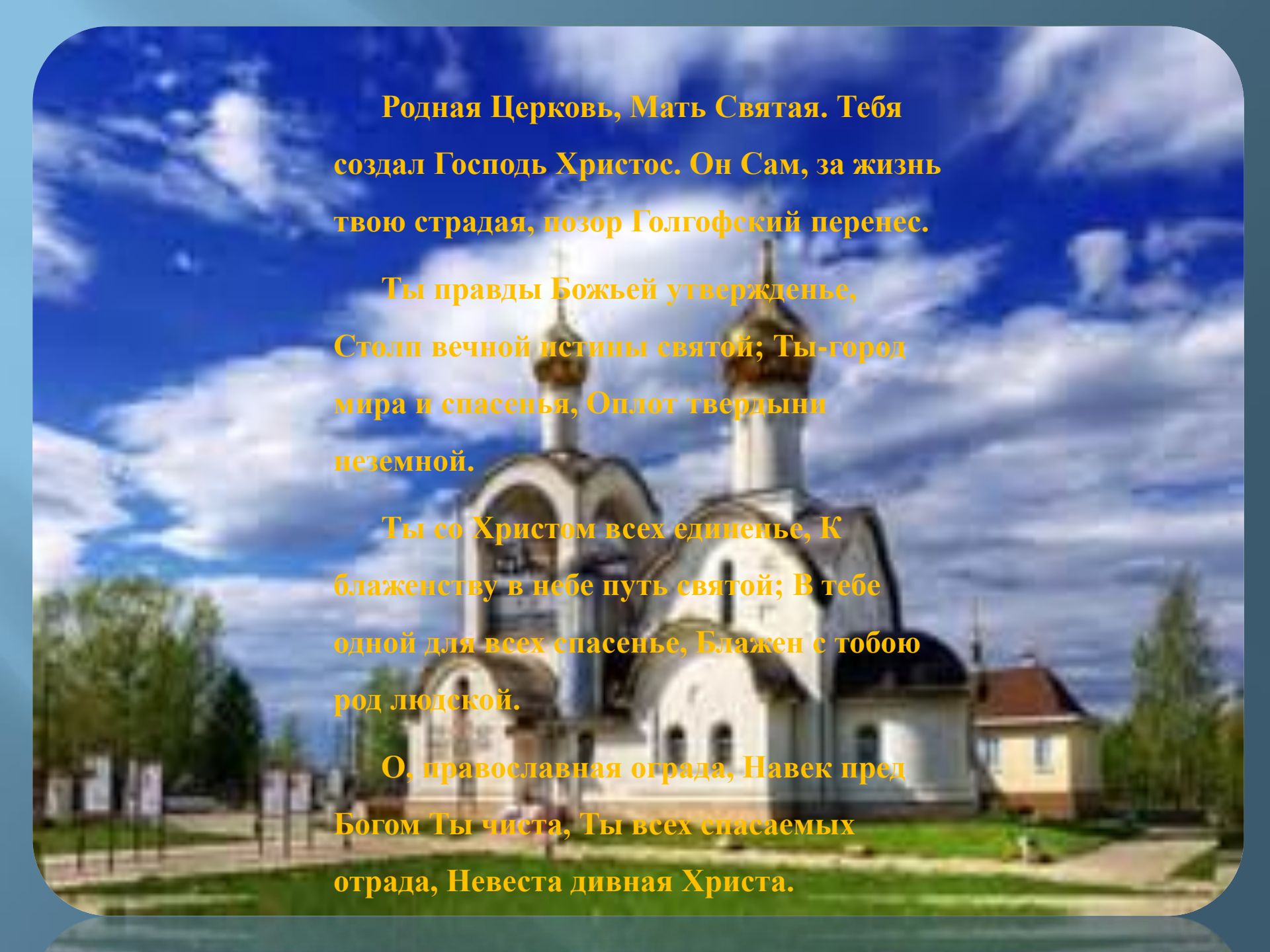
В конце презентации, можно проверить свои знания. Для этого, в правом столбике располагаются слова в определенном порядке, которые требуют нажатия на вопросительный знак, в том месте, где они должны размещаются на макете храма.

Если у вас появится желание продолжить изучение материала по теме : «Храмовые предметы», то на 20 слайде кликните мышью по «перышку» , рядом со словом «Продолжить».

Строение Православного храма (Кафедральный Собор Рождества Христов в г. Южно-Сахалинске)



Гороховская О. Л. МАОУ СОШ №3 г.
Южно-Сахалинск

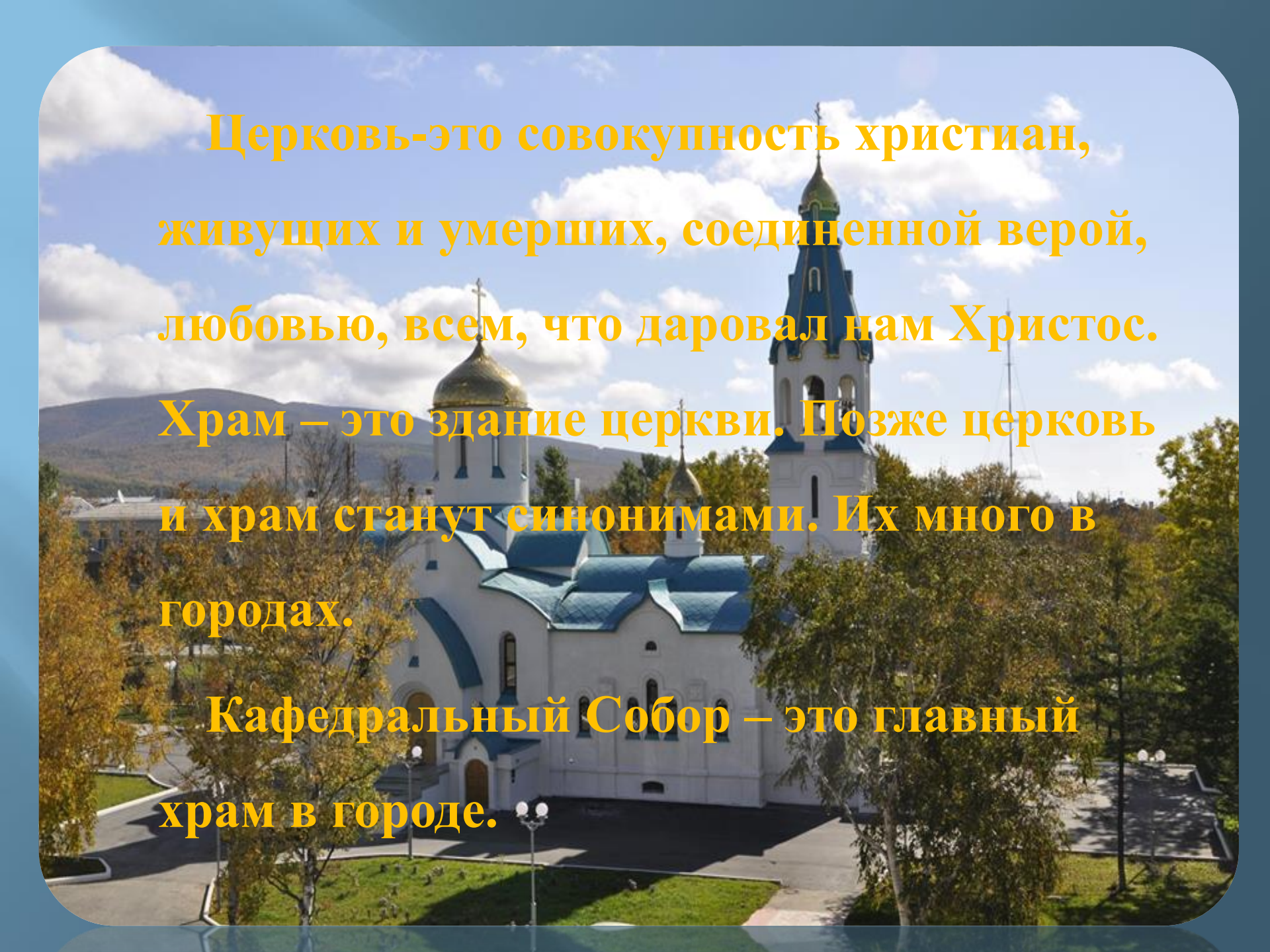


Родная Церковь, Мать Святая. Тебя
создал Господь Христос. Он Сам, за жизнь
твою страдая, позор Голгофский перенес.

Ты правды Божьей утвержденье,
Столи вечной истины святой; Ты-город
мира и спасенья, Оплот твердыни
неземной.

Ты со Христом всех единенье, К
блаженству в небе путь святой; В тебе
одной для всех спасенье, Блажен с тобою
род людской.

О, православная ограда, Навек пред
Богом Ты чиста, Ты всех спасаемых
отрада, Невеста дивная Христа.



Церковь-это совокупность христиан, живущих и умерших, соединенной верой, любовью, всем, что даровал нам Христос. Храм – это здание церкви. Позже церковь и храм станут синонимами. Их много в городах.

Кафедральный Собор – это главный храм в городе.

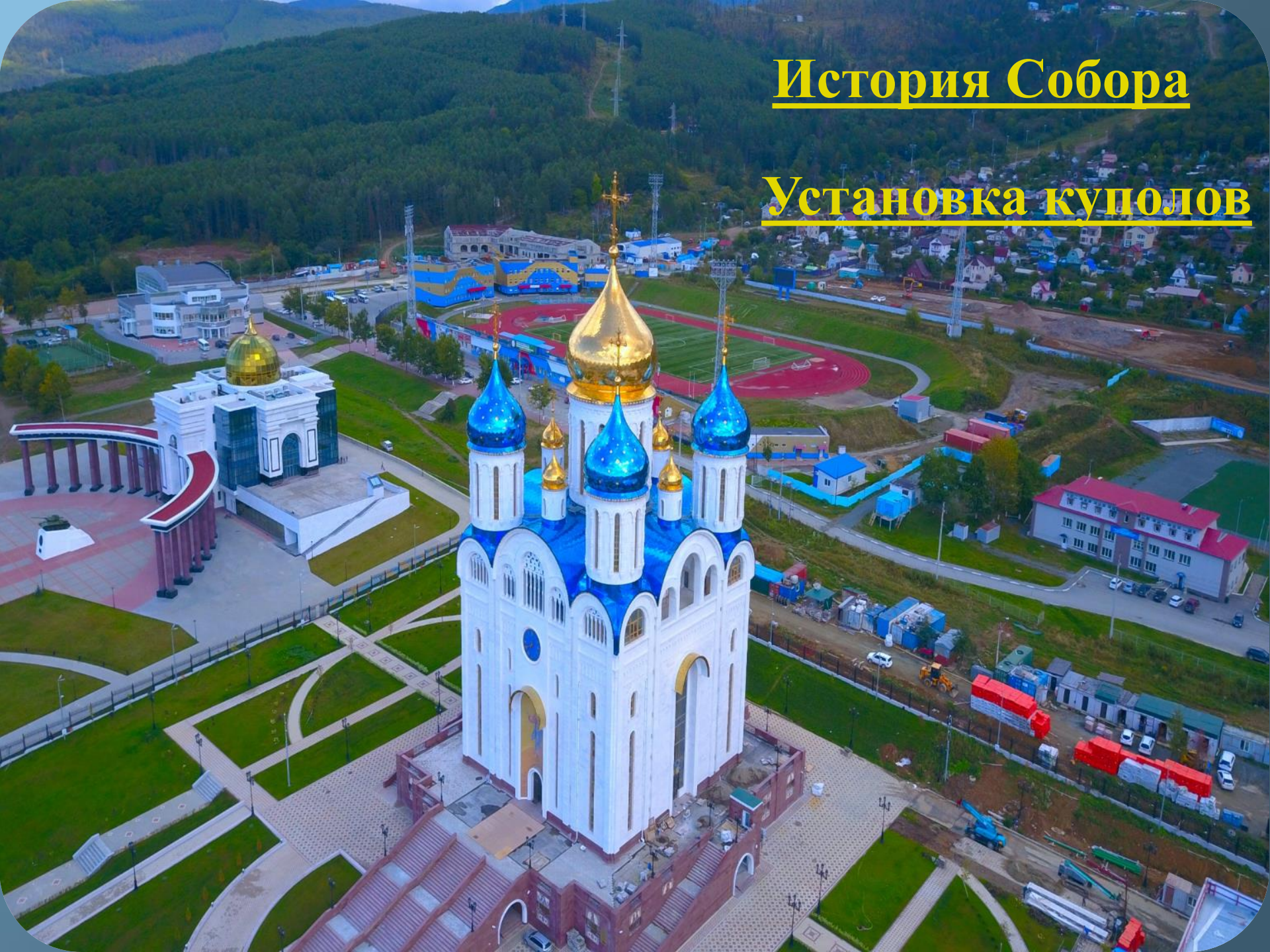
Назначение храма

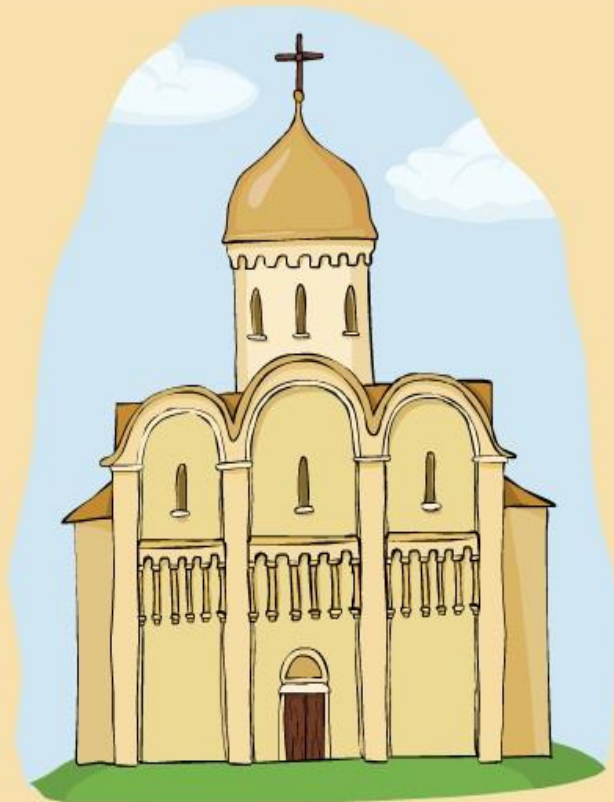
- Храм – это место для встречи с Богом каждого человека
- Для совершения богослужений
- Для совместных молитв
- Для совершения Таинств Православной Церкви (крещения, покаяния, причащения, венчания)



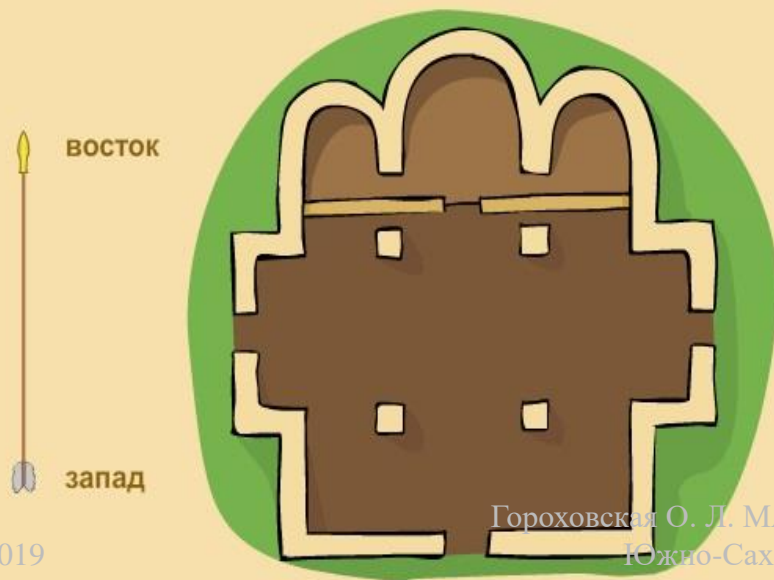
История Собора

Установка куполов





лопатки
купол
барабан
закомары
аркатурный пояс



апсида
алтарь
столпы
портал
неф
ИКОНОСТАС



лопатки

купол

барабан

закомары

аркатурный пояс



Лопатки —
вертикальные
выступы на стене
здания, храма.



лопатки

купол

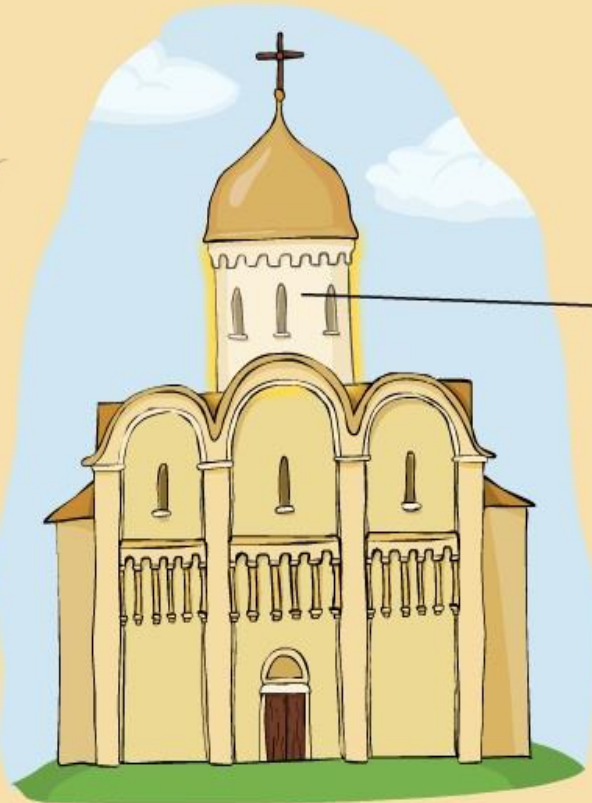
барабан

закомары

аркатурный пояс



**Купол —
верхняя часть
храма.**



лопатки

купол

барабан

закомары

аркатурный пояс



Барабан —
часть храма,
несущая купол.



лопатки

купол

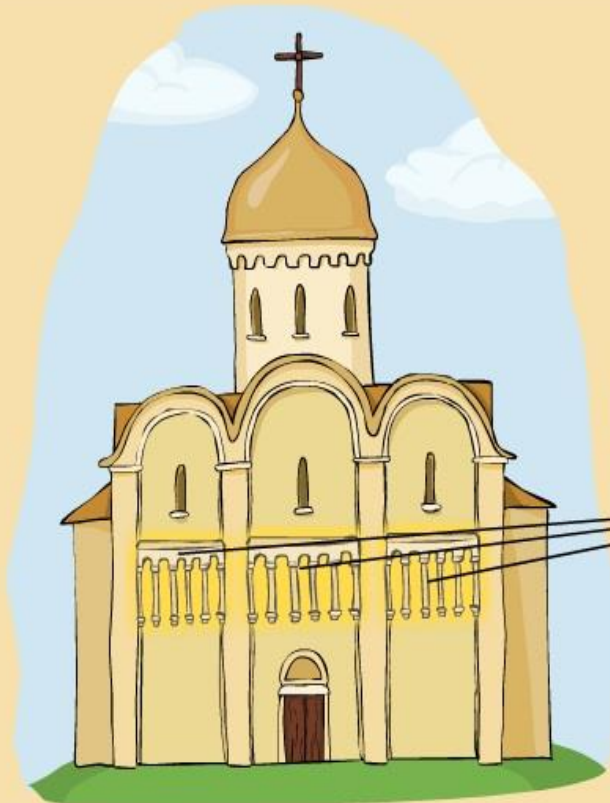
барабан

закомары

аркатурный пояс



Закомары —
полукруглое или
килевидное
завершение
наружной части
стен храма.



лопатки

купол

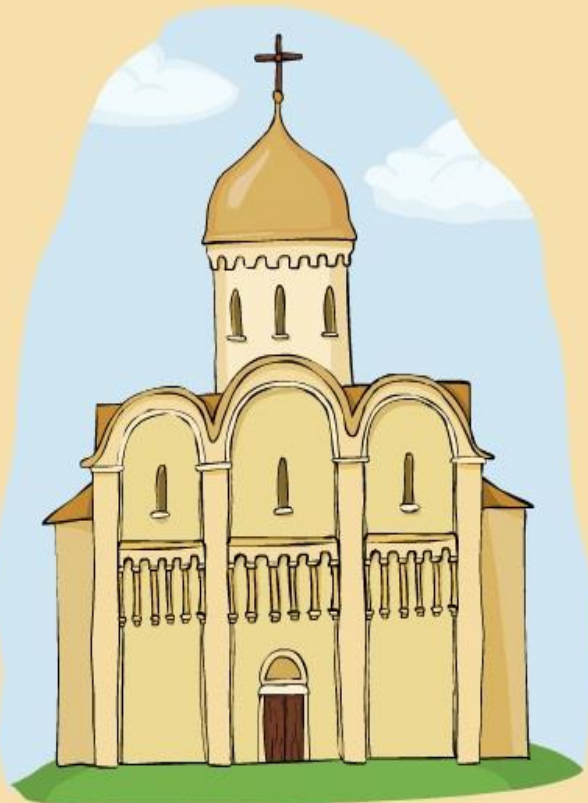
барабан

закомары

аркатурный пояс



Аркатурный пояс — ряд декоративных ложных арочек, расположенных на фасаде здания.



Апсида —
алтарный выступ
храма,
ориентированный
на восток.



апсида

алтарь

столпы

портал

неф

ИКОНОСТАС



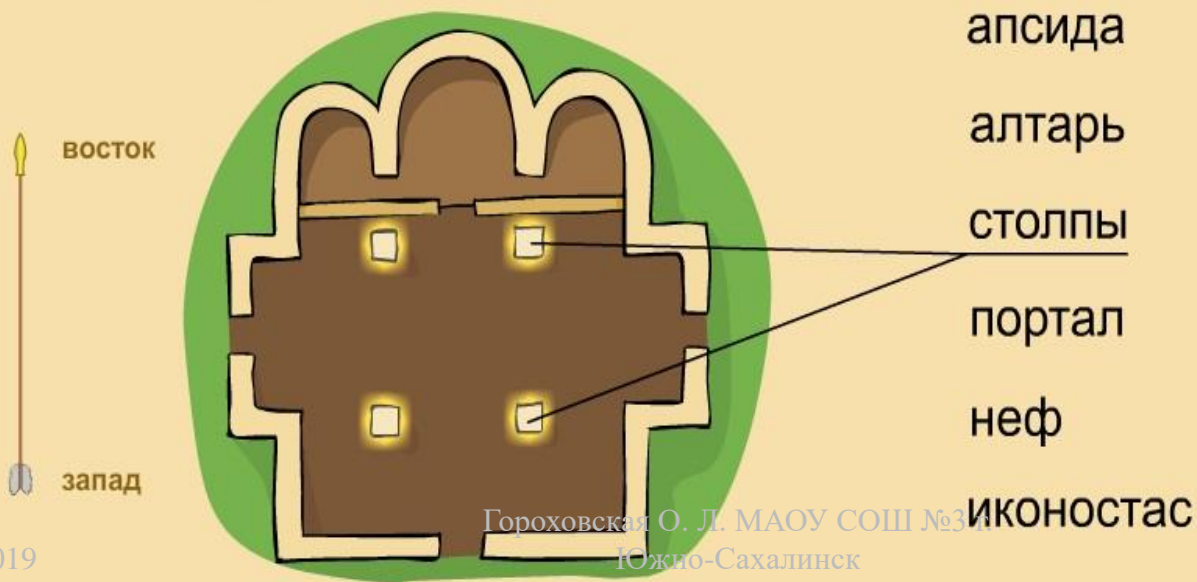
Алтарь —
восточная часть
храма,
отделенная от
остальных
помещений
иконоставом.

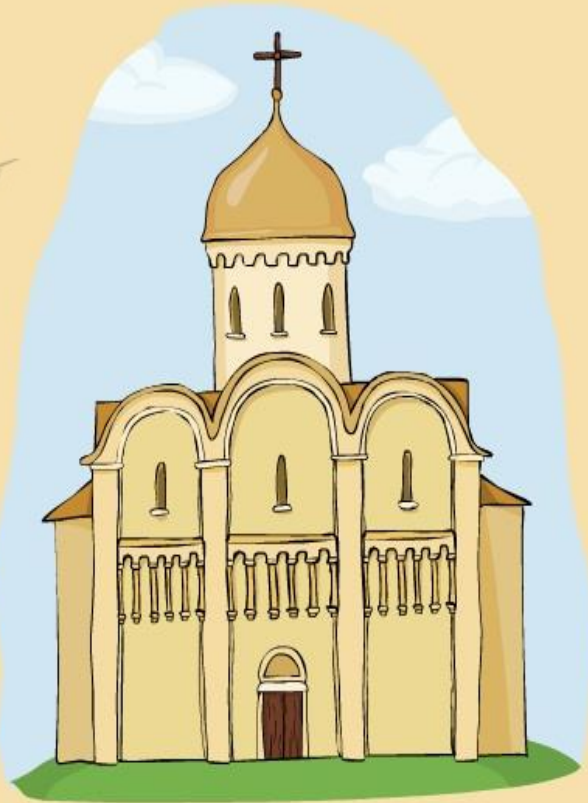


- апсида
- алтарь
- столпы
- портал
- неф
- ИКОНОСТАС

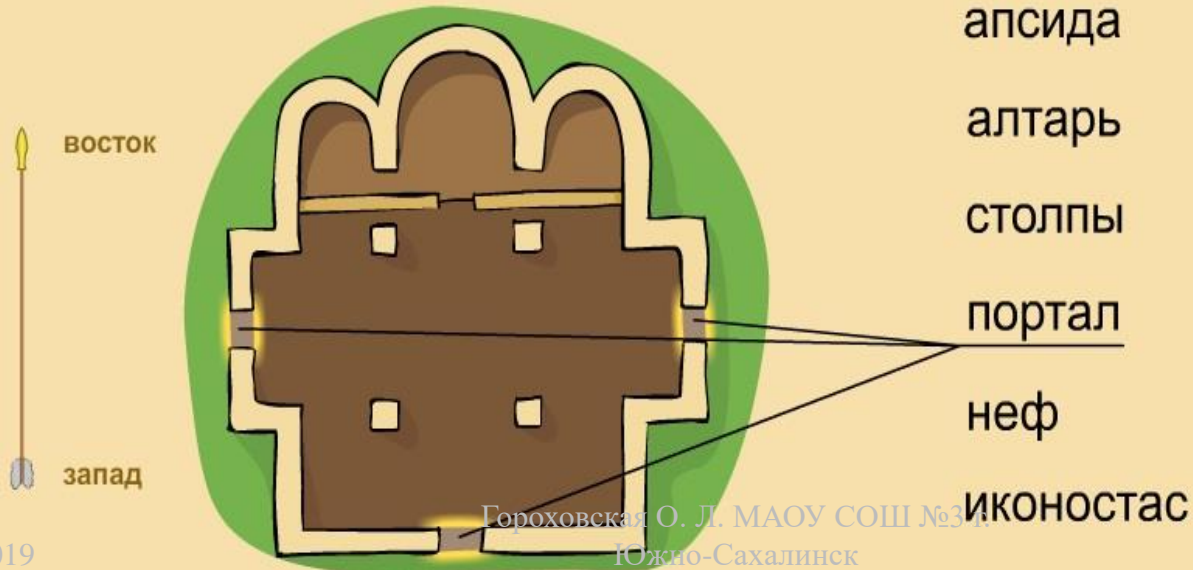
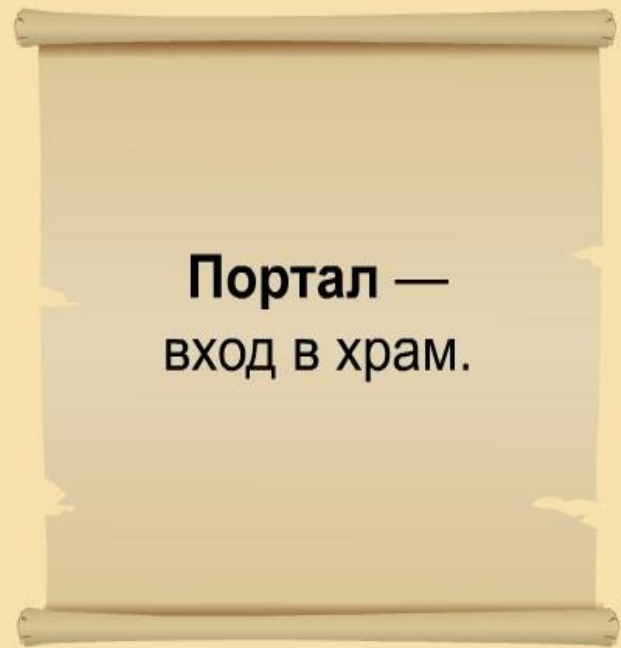


Столпы —
внутренние
опоры свода
храма.





**Портал —
вход в храм.**





Неф — часть храма, вытянутая с запада на восток помещения и ограниченная с одной или обеих сторон рядом столбов.



апсида

алтарь

столпы

портал

неф

ИКОНОСТАС



Иконостас —
перегородка,
отделявшая в
православных
храмах алтарную
часть интерьера
здания.



апсида

алтарь

столпы

портал

неф

ИКОНОСТАС



Поместите названия элементов православного храма в соответствующие поля.

лопатки

купол

барабан

закомары

закомары

портал

апсида

неф

столпы

аркатурный пояс

барабан

апсида

алтарь

лопатки

иконостас

иконостас

столпы

алтарь

аркатурный пояс

ВОСТОК

запад

неф

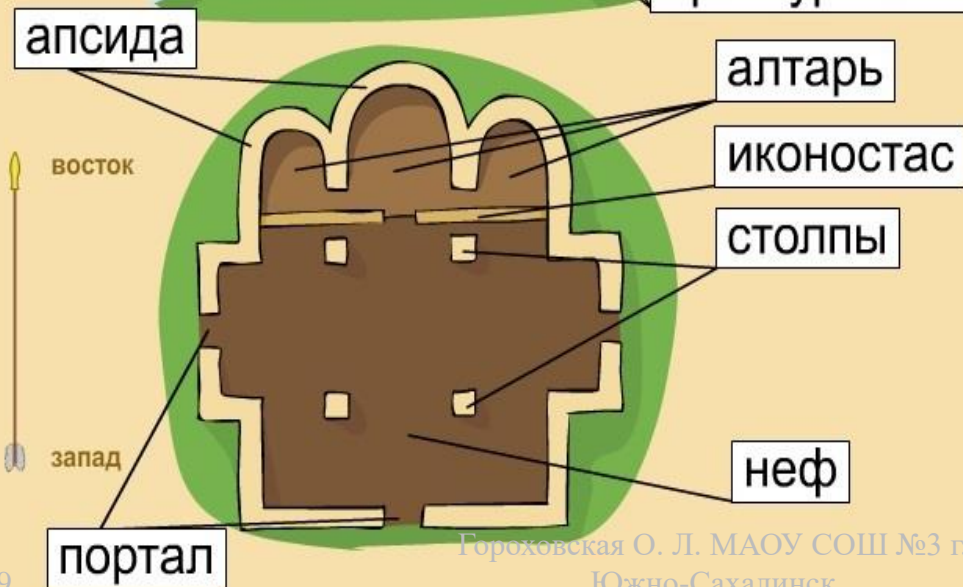
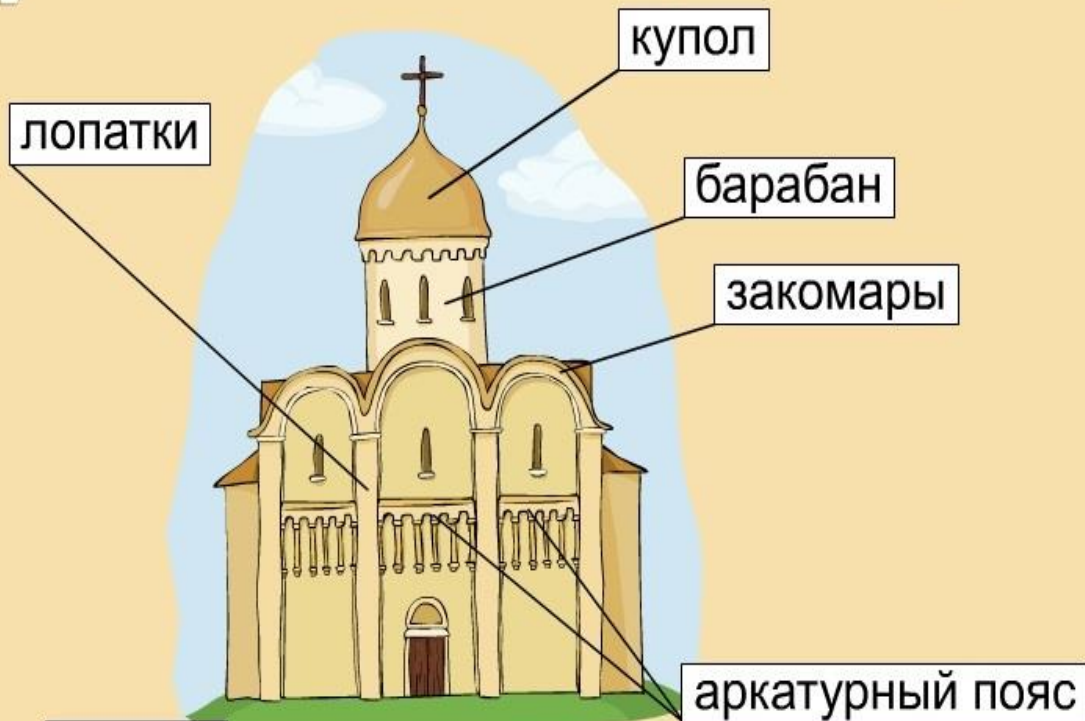
купол

портал

Гороховская О. Л. МАОУ СОШ №3 г. Южно-Сахалинск



Поместите названия элементов православного храма в соответствующие поля.



Все верно!!!

Продолжить.



Вернуться в начало.



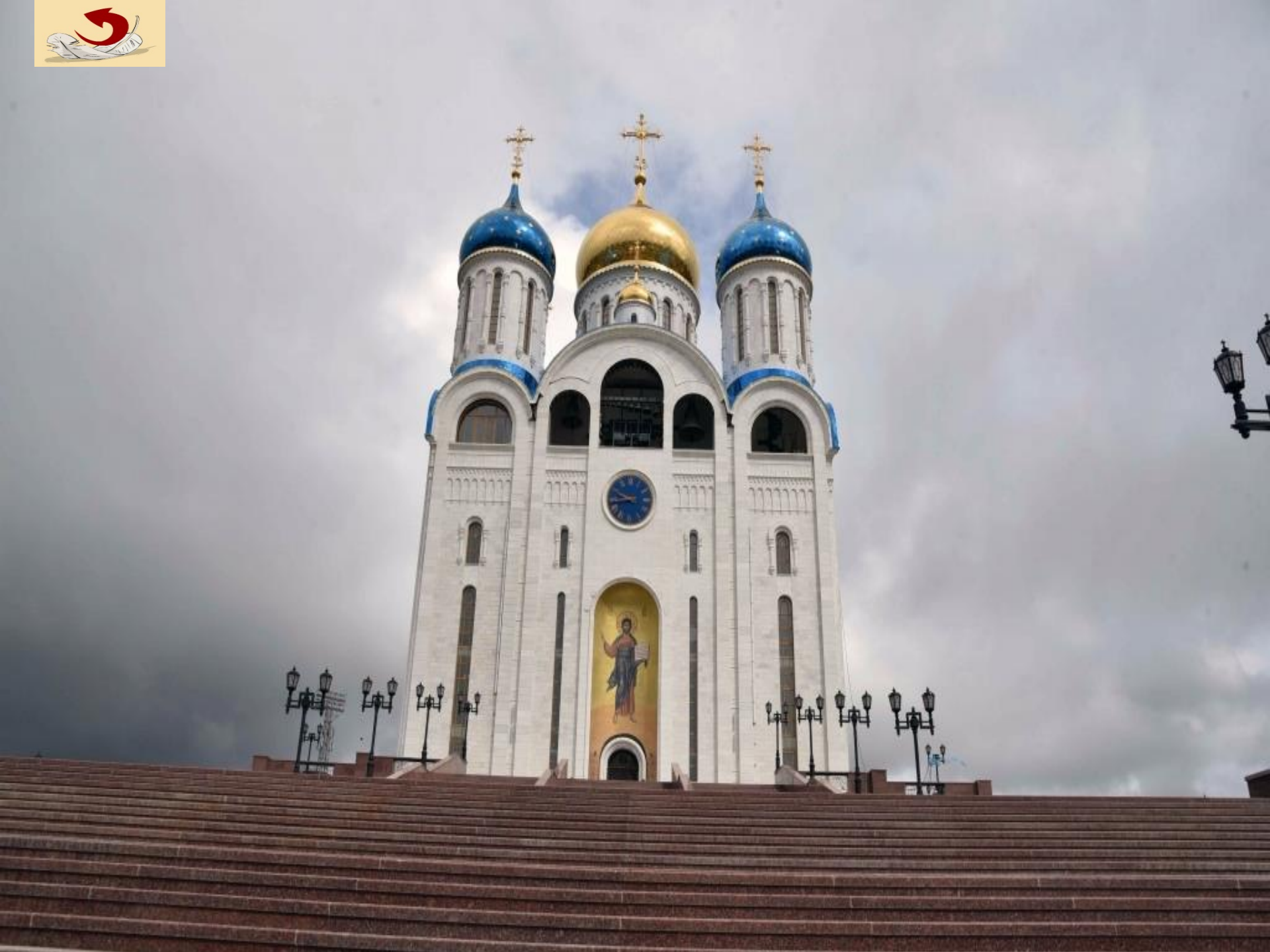


17.03.2019

Гороховская О. Л. МАОУ СОШ №3 г.
Южно-Сахалинск









Кафедральный Собор Рождества Христова в г.
Южно-Сахалинске.
Установка куполов.



Храмовые предметы



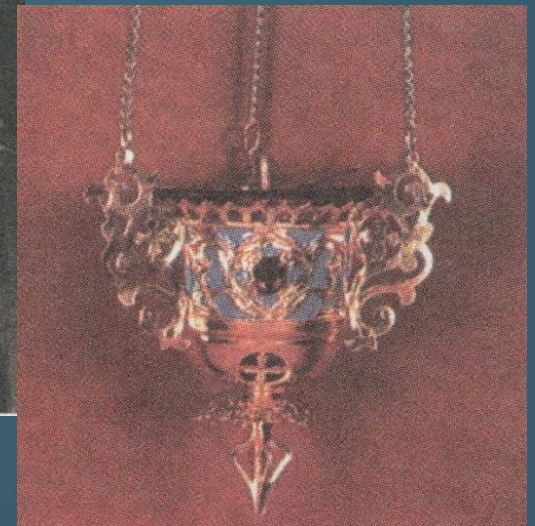
Храмовый подсвечник



Паникадило

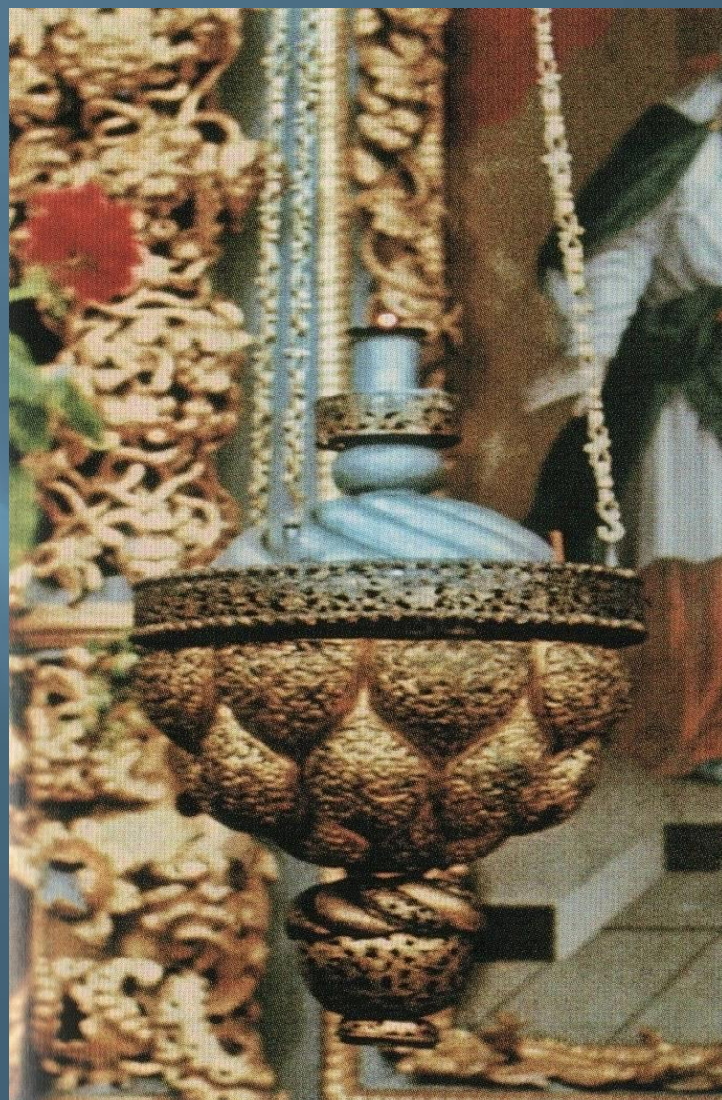


Кадило

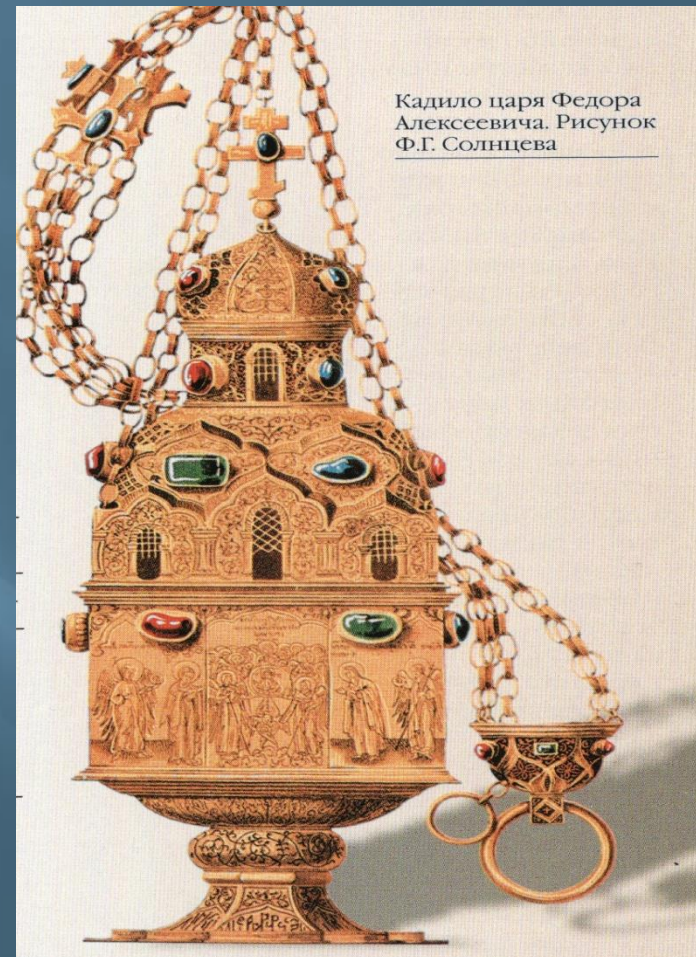


Лампада

- ▣ **А это лампы, они вверху перед иконой. В этих чашечках налито растительное масло. В масле плавают поплавки, через который продета ниточка фитиля. Фитиль пропитывается маслом и горит, подсвечивая икону.**



- Это кадило. Им священник совершает каждение. Слова «кадить» и «чадить» в древности не отличались. Но сейчас чадить означает производить едкий дым, а кадить – напротив означает наполнять воздух дымом благоуханным. Символика каждения та же, что и у свечей: дым возносится кверху, но его благоухание радует окружающих. Покадить кому-то означает выразить почтение. Поэтому священник кадит и перед иконами, и перед прихожанами, так как любой человек – великая святыня. Само кадило – это металлическая чаша. В неё кладётся горящий уголь, а на уголь кладут ладан. Ладан – это кусочки засохшей ароматной древесной смолы. Смола начинает кипеть, превращается в пар и возникает благоухающий дым.



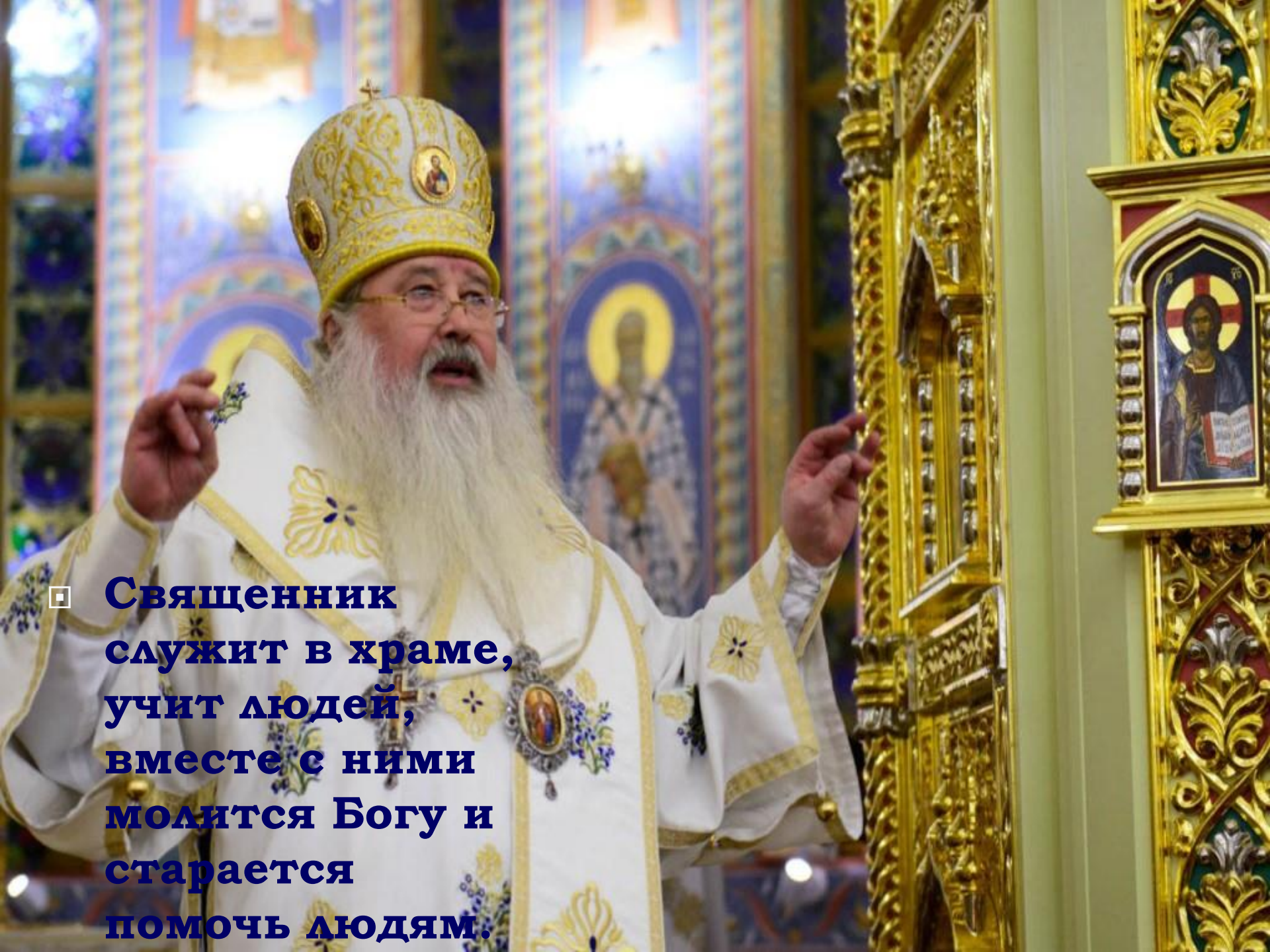
Кадило царя Федора
Алексеевича. Рисунок
Ф.Г. Солнцева

- **Священник с кадилом подходит к квадратному столику, на котором зажжено множество свечей. Это «панихидный столик», прихожане называют его канун. Там ставят свечки и молятся о людях уже ушедших из земной жизни.**



- **Православные христиане молятся Христу, ангелам и святым. В храме по всюду иконы. Икона – это изображение Бога, Богородицы, Святых или событий из Библии или церковной истории.**





▣ **Священник
служит в храме,
учит людей,
вместе с ними
молится Богу и
старается
помочь людям.**

Как вести себя в храме?

Входить в храм с молитвою.

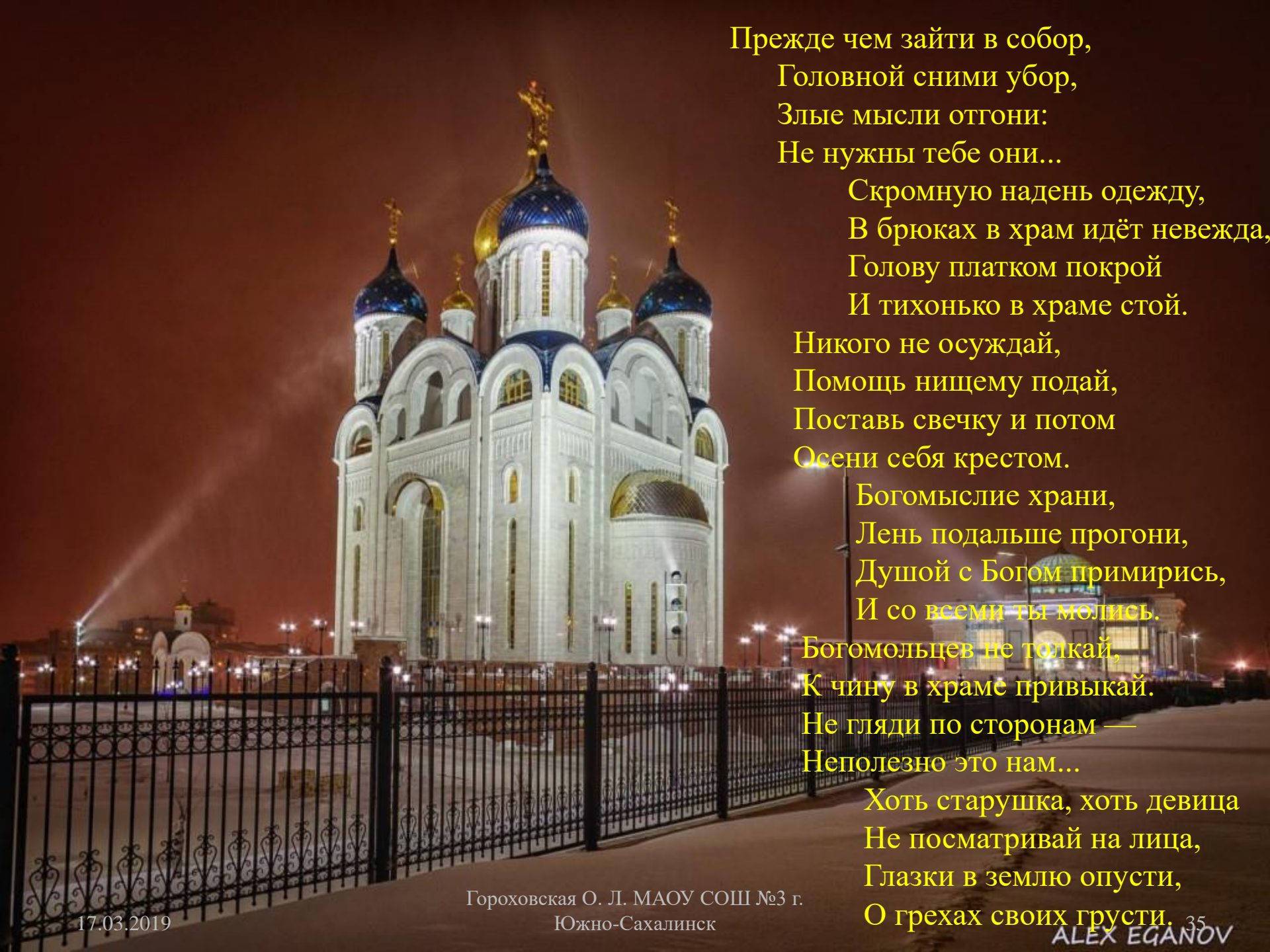
Вести себя в храме тихо и благоговейно.

Во время службы нельзя разговаривать, не толкаться, спокойно стоять на одном месте.

Мужчинам стоять с непокрытой головой, а женщинам находиться в храме в платке

Если что-то не знаешь тихо спроси.





Прежде чем зайти в собор,
Головной сними убор,
Злые мысли отгони:
Не нужны тебе они...

Скромную надень одежду,
В брюках в храм идёт невежда,
Голову платком покрой
И тихонько в храме стой.

Никого не осуждай,
Помощь нищему подай,
Поставь свечку и потом
Осени себя крестом.

Богомыслие храни,
Лень подальше прогони,
Душой с Богом примиришь,
И со всеми ты молишь.

Богомольцев не толкай,
К чину в храме привыкай.
Не гляди по сторонам —
Неполезно это нам...

Хоть старушка, хоть девица
Не посматривай на лица,
Глазки в землю опусти,
О грехах своих грусти.

Кроссворд.

По горизонтали:

1. Постройка в форме башни, сооружавшаяся возле церкви и предназначенная для подвешивания колоколов.

2. Высокий столик особой формы со скошенной верхней доской на который кладут икону, Евангелие.

3. Что выше купола?

4. Важнейшее место в алтаре.

По вертикали:

5. Преграда с рядами икон, отделяющая алтарь от основной части храма.

6. Где стоят певчие?

7. Важнейшее место в храме.

